



АДМИНИСТРАЦИЯ ГОРОДА ПЕРМИ  
ДЕПАРТАМЕНТ ЗЕМЕЛЬНЫХ ОТНОШЕНИЙ

РЕШЕНИЕ

о размещении объектов № 21-01-44-1512 от 20 НОЯ 2020

г. Пермь, ул. Сибирская, 15

Департамент земельных отношений администрации города Перми в соответствии с пунктом 3 статьи 39.36 Земельного кодекса Российской Федерации, Положением о порядке и условиях размещения объектов на землях или земельных участках, находящихся в государственной или муниципальной собственности, на территории Пермского края без предоставления земельных участков и установления сервитутов, публичного сервитута, утвержденным постановлением Правительства Пермского края от 22.07.2015 № 478-п

**разрешает** ОАО «МРСК Урала» (ИНН 6671163413, ОГРН 1056604000970, место нахождения: 620026, г. Екатеринбург, ул. Мамина-Сибиряка, 140)

**размещение объекта:** строительство КЛ 0,4 кВ от РУ 0,4 кВ ТП-6143 6/0,4 кВ и установка рубильника 0,4 кВ в РУ 0,4 кВ ТП-6143 6/0,4 кВ для электроснабжения зарядной станции для электротранспорта по адресу: Пермский край, г. Пермь, ул. Героев Хасана, 109

**способ размещения объекта:** подземный

**на землях:** государственная собственность на которые не разграничена

**на срок:** 11 месяцев

**местоположение:** Пермский край, г. Пермь, Свердловский район, ул. Героев Хасана, 109

Территория, согласно схеме, расположена в зонах с особыми условиями использования территорий: приаэродромная территория аэродрома аэропорта Большое Савино.

ОАО «МРСК Урала», соблюдать правила охранных зон воздушного пространства, установленные постановлением Правительства Российской Федерации от 11.03.2010 № 138 «Об утверждении Федеральных правил использования воздушного пространства Российской Федерации».

В соответствии с пунктом 7(2) Положения о порядке и условиях размещения объектов на землях или земельных участках, находящихся в государственной или муниципальной собственности, на территории Пермского края без предоставления земельных участков и установления сервитутов, публичного сервитута, утвержденного постановлением Правительства Пермского края от 22.07.2015 № 478-п, представить в департамент земельных отношений в течении 1 месяца с момента размещения объектов материалы контрольной геодезической съемки размещенных объектов на бумажном и электронном носителях на безвозмездной основе.

В соответствии со статьей 20<sup>1</sup> Закона Пермского края от 14.09.2011 № 805-ПК «О градостроительной деятельности в Пермском крае»

ОАО «МРСК Урала»:

Не позднее, чем за 10 рабочих дней до начала строительства и реконструкции безвозмездно передать в департамент градостроительства и архитектуры администрации города Перми один экземпляр копий разделов проектной документации, предусмотренных пунктом 1 части 12 статьи 48 Градостроительного кодекса Российской Федерации.

В течение 10 рабочих дней после окончания работ по строительству, реконструкции безвозмездно передать в департамент градостроительства и архитектуры администрации города Перми схему, отображающую расположение объекта и сетей инженерно-технического обеспечения, подписанную ОАО «МРСК Урала», с приложением текстового и графического описания местоположения границ охранной и санитарно-защитной зоны, перечень координат характерных точек границ такой зоны.

**Приложение:** схема предполагаемых к использованию земель или части земельного участка (на 1 л. в 1 экз.).

Первый заместитель  
начальника департамента



Л.В. Раевская



Схема предполагаемых к использованию земель или части земельного участка

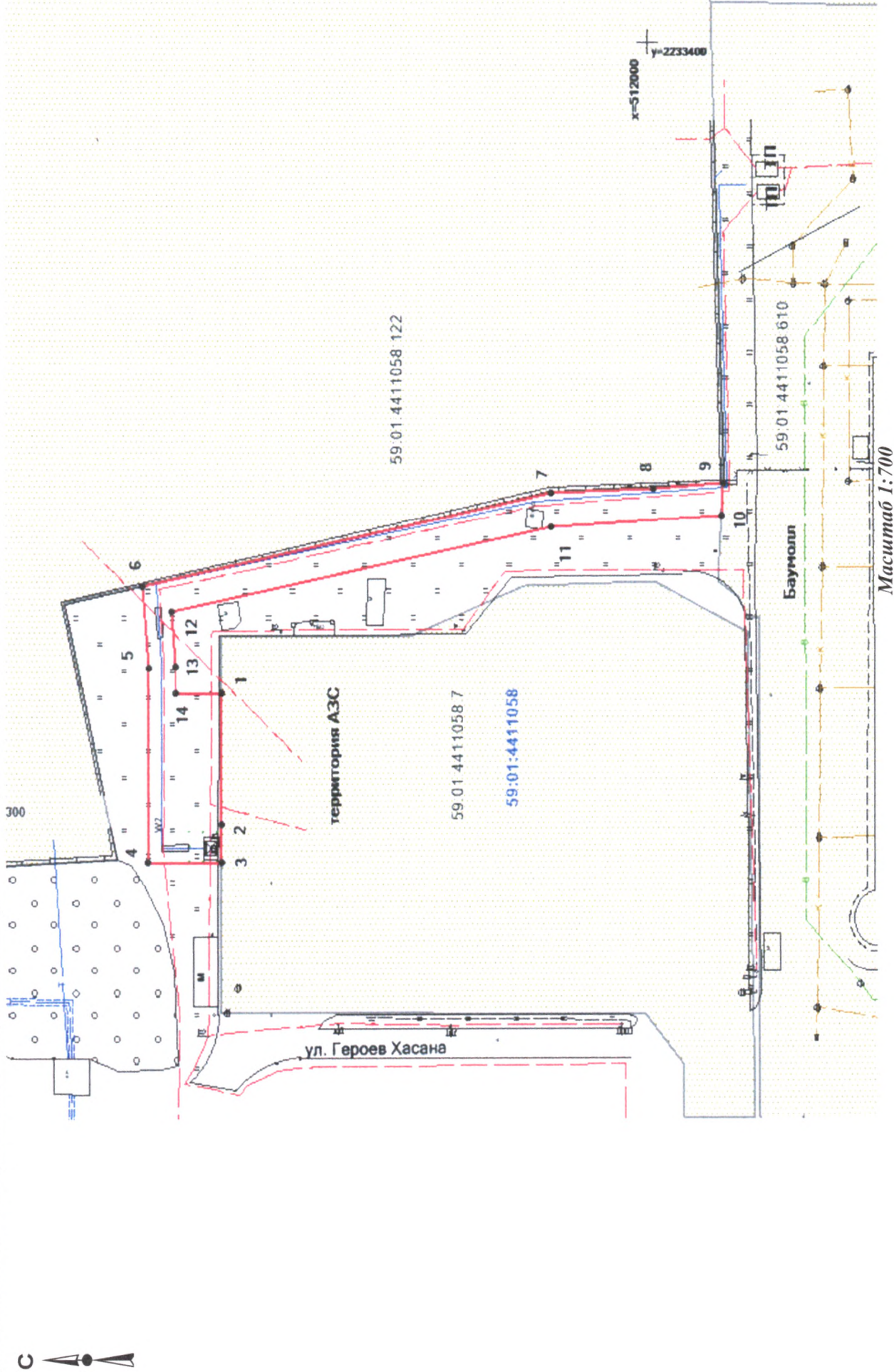
Объект: Строительство КЛ 0,4 кВ от РУ 0,4 кВ ТП-6143 6/0,4 кВ и установка рубильника 0,4 кВ в РУ 0,4 кВ ТП-6143 6/0,4 кВ для электроснабжения зарядной станции для электротранспорта по адресу: Пермский край, г. Пермь, ул. Героев Хасана, 109

Местоположение: Пермский край, г. Пермь, Свердловский р-н, ул. Героев Хасана, 109

Площадь земель или части земельного участка, кв.м.: 643

Категория земель: земли населённых пунктов

Вид разрешенного использования: линии электропередачи классом напряжения до 35 кВ, а также связанные с ними трансформаторные подстанции, распределительные пункты и иное предназначенное для осуществления передачи электрической энергии оборудования, для размещения которых не требуется разрешения на строительство



Условные обозначения:

- граница земельного участка под объекты предполагаемого для использования
- существующая часть границы, имеющиеся в ГКН сведения о котором достаточно для определения ее местоположения
- граница кадастрового квартала
- 59:01:4411058 номер кадастрового квартала
- 59:01:4411058:7 кадастровый номер учтенного земельного участка
- 1 поворотные точки земельного участка под объект предполагаемого для использования

Обозначение характерных точек границ	Координаты (МСК-59), м	
	X	Y
1	512061.85	2233314.25
2	512061.91	2233296.71
3	512061.92	2233291.71
4	512072.64	2233291.74
5	512072.47	2233317.55
6	512073.29	2233328.3
7	512013.93	223340.49
8	511998.98	223341.06
9	511988.80	223341.68
10	511989.04	223337.51
11	512013.96	223336.06
12	512069.02	223324.96
13	512068.47	2233317.69
14	512068.49	2233314.25

Описание границ смежных землепользователей:

- от т.1 до т.3 земельный участок с кадастровым номером 59:01:4411058:7
- от т.3 до т.6 земли общего пользования
- от т.10 до т.1
- от т.6 до т.9 земельный участок с кадастровым номером 59:01:4411058:122
- от т.9 до т.10 земельный участок с кадастровым номером 59:01:4411058:610

Заявитель Крапивин А.В.  
(по доверенности №ПЭ-585-2020 от 19.05.2020 г.)  
(для юридических лиц и индивидуальных предпринимателей)